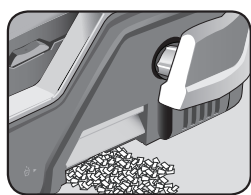
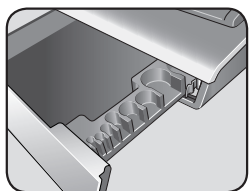


PORTUGUÊS



Tabuleiro de resíduos duplo



Armazenamento do pente e medida de documentos

Suporte de documentos (tampa)

Guia de bordas ajustável

Roda para ajustar o guia de bordo

Alavanca de fecho do arame

Encaixes de fecho de arame

Comando seleccionável do travão

Entrada para papel

Tabuleiro de resíduos (acesso duplo)

Pega de transporte

Tabuleiro de armazenamento e medida de documentos

CAPACIDADES

Capacidade de perfuração

Capacidade de perfuração	
70-80 g/m ²	20 folhas
Capas transparentes	
100-200 micra	3 folhas
200+ micra	2 folha
Outras capas normalizadas	
160-270 g/m ²	3 folhas
270+ g/m ²	2 folha

CAPACIDADE DE ENCADERNAÇÃO

Tamanho máximo do pente de arame	14 mm
Máx. documento (80g/m ²)	c. 130 folhas

Dados técnicos

Tamanho do papel	A4, A5
Ranhas de perfuração	34
Fixo	2,5mm
Espaço entre ranhas	3:1"
Guia de bordas ajustável	sim - rotativo
Capacidade do tabuleiro de resíduos	c. 3.000 folhas
Peso líquido	12 kg
Dimensões (CxPxA)	530 x 450 x 165 mm

INSTRUÇÕES DE SEGURANÇA IMPORTANTES — Leia antes de utilizar o aparelho!



ATENÇÃO

Leia antes da utilização. Guarde para consulta futura.

Ao perfurar;

- certifique-se sempre de que a máquina está numa superfície estável
- perfure folhas de rascunho para testar e regular a máquina antes de perfurar documentos finais
- retire os agrames e outros elementos metálicos antes de perfurar
- nunca ultrapasse o rendimento indicado da máquina



Ao encadernar;


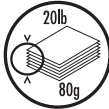
- cuidado, possibilidade de ocorrência de entalamento

Precisa de ajuda?

Serviço de apoio ao cliente...
www.fellowes.com

Deixe os nossos peritos ajudá-lo a encontrar uma solução. Ligue sempre para a Fellowes antes de entrar em contacto com o seu ponto de venda.

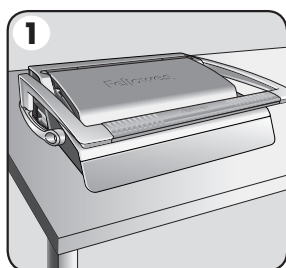
DIÂMETRO DO PENTE DE ARAME E TAMANHOS DE DOCUMENTOS

 mm	 número de folhas
6 mm	2-35
8 mm	36-50
10 mm	51-61
11 mm	61-80
12 mm	81-100
14 mm	100-130

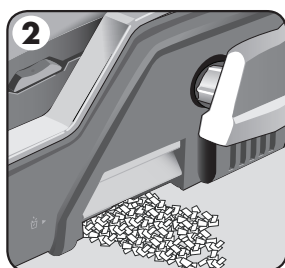
Precisa de ajuda?

Serviço de apoio ao cliente... www.fellowes.com
Deixe os nossos peritos ajudá-lo a encontrar uma solução. Ligue sempre para a Fellowes antes de entrar em contacto com o seu ponto de venda.

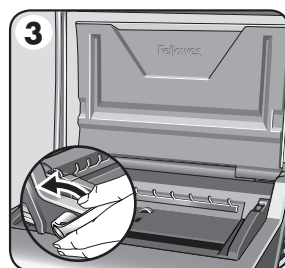
INSTALAÇÃO



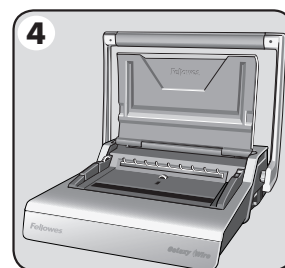
1. Certifique-se sempre de que a máquina está numa superfície estável.



2. Certifique-se de que o tabuleiro de resíduos está vazio e devidamente encaixado. O tabuleiro pode ser acedido pelo lado esquerdo e direito. O tabuleiro tem uma 'funcionalidade de rebentamento' que funciona quando o tabuleiro de recortes está 'demasiado cheio'.



3. Levante a tampa. Certifique-se de que a alavanca de fecho do arame está puxada para trás.



4. Levante o manipulador de perfuração até à posição vertical.

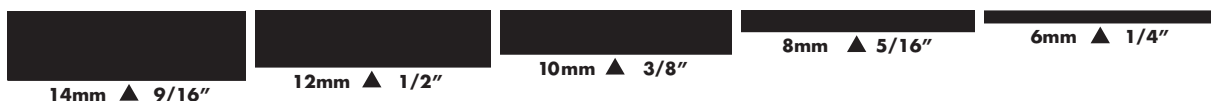
PORTUGUÊS

ANTES DE ENCADERNAR

A Galaxy inclui dois métodos de fecho do pente de arame, para todo os tamanhos de diâmetros de pentes de arame entre 6 e 14mm.

1— Escala visual. — ideal para encadernar documentos únicos.

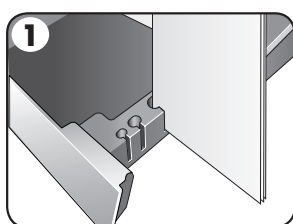
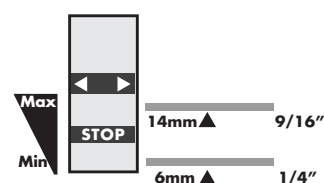
O encaixe de fecho móvel inclui uma escala de fácil leitura



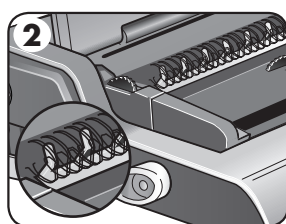
2— Comando seleccionável do travão. — ideal para documentos múltiplos do mesmo tamanho.

Coloque a barra vermelha de STOP na posição preferida. Rode a roda de comando no sentido das posições MAX ou MIN, conforme necessário.

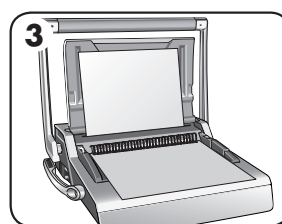
A barra de paragem vermelha desloca-se para cima e para baixo dentro de janela central.



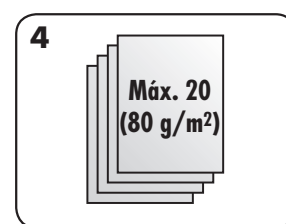
1. Seccione o diâmetro correcto do pente de arame, utilizando o tabuleiro de armazenamento do pente.



2. Introduza o pente de arame seleccionado no suporte do pente de arame.

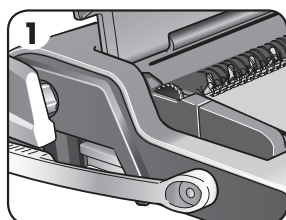


3. Perfure folhas de rascunho para testar as regulações do guia de bordas.

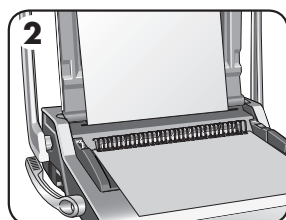


4. Perfure as folhas em pequenos lotes, de forma a não sobrecarregar a máquina ou o utilizador.

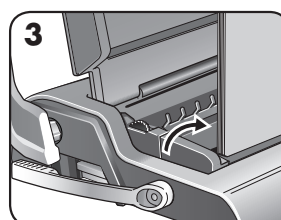
PASSOS PARA ENCADERNAR – DOCUMENTO ÚNICO



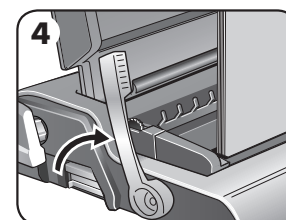
1. Comece pela contracapa. Coloque as folhas perfuradas directamente sobre o pente de arame previamente introduzido.



2. Perfure e introduza a capa. Perfure e introduza as folhas restantes.

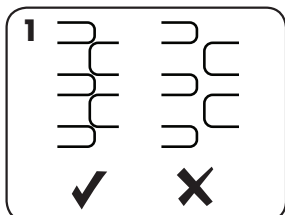


3. Levante o pente de arame para fora dos ganchos. Coloque o pente de arame aberto no mecanismo de fecho cuidadosamente. Certifique-se de que o pente de arame está aberto e encostado ao fundo do mecanismo.

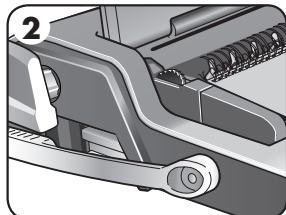


4. Mova a alavanca de fecho do arame para a frente. A guia de escala de fecho está no encaixe que se move. Feche os encaixes até que o indicador de arame apresente o tamanho do arame que está a ser fechado.

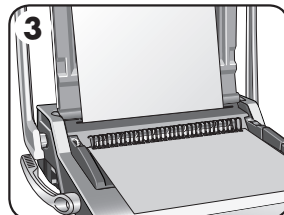
PASSOS PARA ENCADERNAR – DOCUMENTOS MÚLTIPLOS



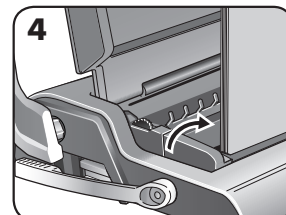
1. Teste o fecho do pente de arame seleccionado. Coloque devidamente o travão de fecho. Verifique se o fecho da junção do arame está completo.



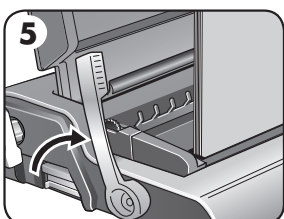
2. Comece pela contracapa. Coloque as folhas perfuradas directamente sobre o pente de arame previamente introduzido.



3. Perfure e introduza a capa. Perfure e introduza as folhas restantes.

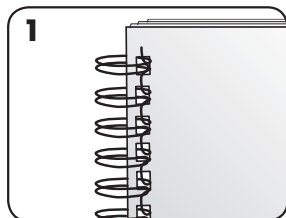


4. Levante o pente de arame para fora dos ganchos. Coloque cuidadosamente o arame aberto no mecanismo de fecho. Certifique-se de que o pente de arame está aberto e encostado ao fundo do mecanismo.

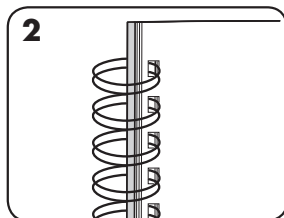


5. Mova a alavanca de fecho do arame para a frente. Os encaixes fecharão na posição de paragem pré-seleccionada.

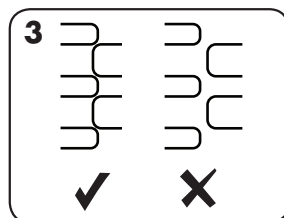
ACABAMENTO DA ENCADERNAÇÃO



1. Verifique o fecho da junção. Se a junção não estiver correctamente fechada, o documento pode ser colocado nos encaixes e fechado de novo.



2. Para ocultar a junção, volte a contracapa para a frente. A capa fica visível. A junção fica oculta no interior do documento.



3. Verifique se o fecho da junção do arame está completa. Se a encadernação não ficar fechada, podem perder-se folhas. Se o fecho for feito correctamente, todas as folhas ficam presas.

RECTIFICAR UM DOCUMENTO ENCADERNADO

A encadernação por arame é um sistema seguro. É possível acrescentar folhas, mas o documento tem de ser desencadernado e encadernado novamente.

REMOÇÃO DOS RECORTES DE RESÍDUOS

O tabuleiro de resíduos fica por baixo da máquina e pode ser acedido pelo lado direito. Para obter os melhores resultados, esvazie regularmente o tabuleiro. O tabuleiro deve ser esvaziado ao fim de cada 50 operações, para não ocorrerem bloqueios.

ARMAZENAMENTO

Baixe a tampa. A máquina de encadernação com pente Galaxy-E foi concebida para ser armazenada na horizontal sobre a secretária.

RESOLUÇÃO DE PROBLEMAS

Problema	Motivo	Solução
O pente de arame não fecha bem	Encaixes com um diâmetro demasiado grande	Reveja a regulação do travão do fecho para se adaptar a um diâmetro mais pequeno
Bordas dos furos danificadas	Eventual sobrecarga da máquina	Perfure capas de plástico com folhas de papel. Diminua o número de folhas a perfurar
Fugas do tabuleiro de resíduos	O tabuleiro de resíduos não está correctamente introduzido ou a "funcionalidade de rebentamento" foi activada	Certifique-se de que o tabuleiro de resíduos está vazio e que a "funcionalidade de rebentamento" está desligada
As perfurações não estão centradas	O guia de bordas não está regulado	Ajuste o guia de bordas até que o padrão de perfurações esteja correcto
A máquina não perfura	Bloqueio	Certifique-se de que o tabuleiro de resíduos está vazio. Certifique-se de que a entrada de papel não está bloqueada
Os furos não estão paralelos ao bordo	Existem detritos aprisionados entre as fierras	Pegue numa cartolina rígida e introduza-a na entrada de papel. Mova a cartolina de um lado para o outro para desbloquear qualquer recorte que tenha ficado no tabuleiro de resíduos
Bordas parciais dos furos	As folhas não estão correctamente alinhadas segundo o padrão de perfuração	Ajuste o guia de bordas e perfure folhas de rascunho até conseguir o padrão correcto
Queda de folhas do documento	O pente de arame não está suficientemente fechado	Verifique o fecho do pente de arame. Coloque no mecanismo de fecho e melhore o fecho da encadernação. Revêja a regulação do travão do fecho para se adaptar a um diâmetro mais pequeno

GARANTIA MUNDIAL

A Fellowes garante que todas as peças da encadernadora estão isentas de defeitos de material e mão-de-obra durante um período de 2 anos a contar da data de compra pelo consumidor original. Se encontrar um defeito em qualquer peça durante o período de garantia, o seu único e exclusivo recurso será a reparação ou a substituição da peça com defeito, mediante o critério e a expensas da Fellowes. Esta garantia não se aplica em casos de utilização abusiva, manuseamento inadequado ou reparação não autorizada. Qualquer garantia implícita, incluindo de comercialização ou de adequação para uma finalidade em particular, é aqui limitada ao

período de garantia apropriado, conforme anteriormente estabelecido. Em caso algum poderá a Fellowes ser responsabilizada por quaisquer danos consequentes imputáveis a este produto. Esta garantia concede-lhe direitos legais específicos. Pode beneficiar de outros direitos legais diferentes dos constantes nesta garantia. A duração e os termos e condições desta garantia são válidos a nível mundial, salvo em caso de imposição de limitações, restrições ou condições diferentes pelas leis locais. Para obter mais pormenores ou receber serviços nos termos desta garantia, contacte directamente a Fellowes ou consulte o seu agente autorizado.



Useful Phone Numbers

Help Line

Australia	+1-800-33-11-77
Canada	+1-800-665-4339

Europe	00-800-1810-1810
Mexico	+1-800-234-1185
United States	+1-800-955-0959

Fellowes

Australia	+61-3-8336-9700
Benelux	+31-(0)-76-523-2090
Canada	+1-905-475-6320
Deutschland	+49-(0)-5131-49770
España	+34-91-748-05-01
France	+33-(0)-1-30-06-86-80
Italia	+39-071-730041

Japan	+81-(0)-3-5496-2401
Korea	+82-2-3462-2844
Malaysia	+60-(0)-35122-1231
Polska	+48-(0)-22-771-47-40
Singapore	+65-6221-3811
United Kingdom	+44-(0)-1302-836836
United States	+1-630-893-1600



1789 Norwood Avenue, Itasca, Illinois 60143-1095 • USA • 630-893-1600

fellowes.com

Australia
Benelux

Canada
China

Deutschland
España

France
Italia

Japan
Korea

Polska
Singapore

United Kingdom
United States