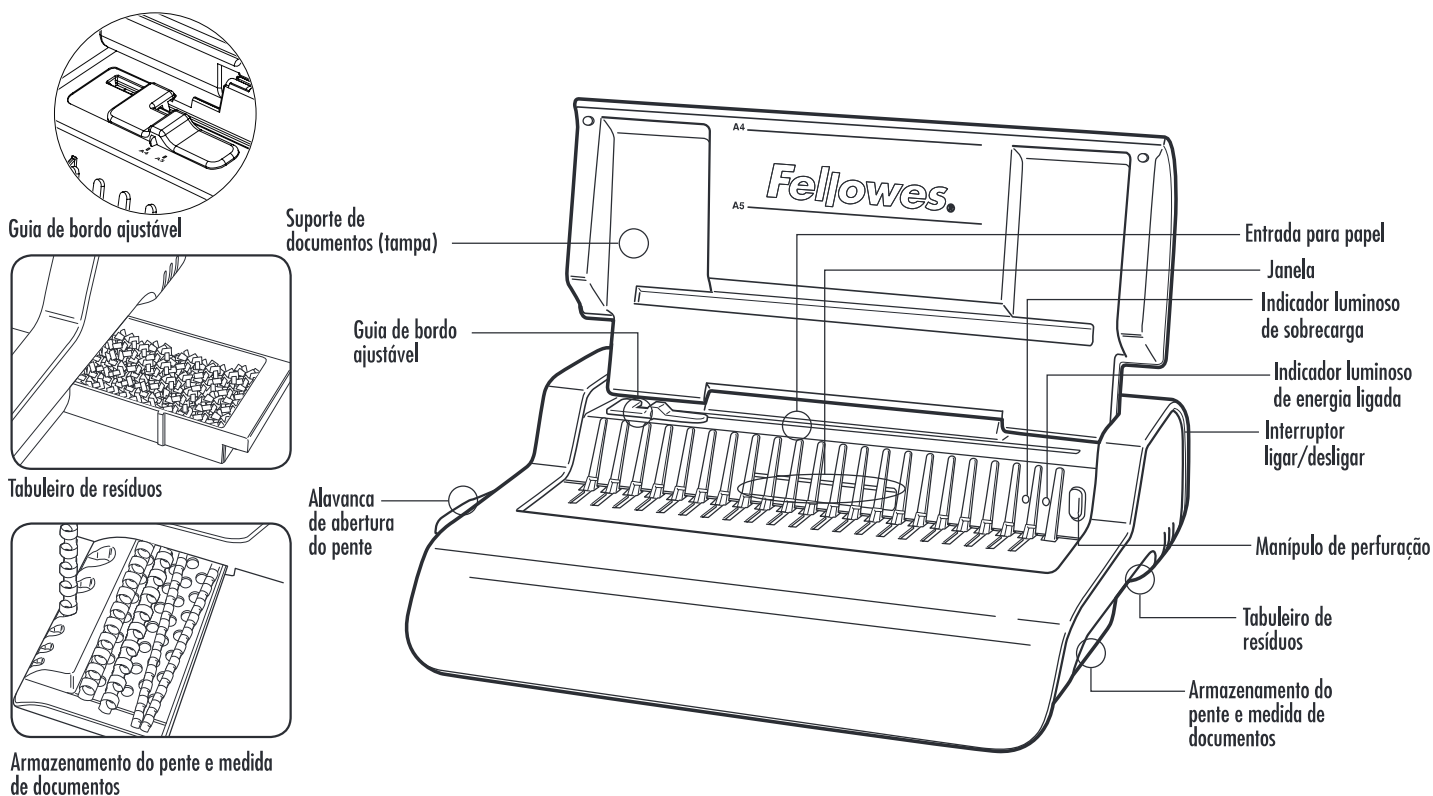


PORTUGUÊS



CAPACIDADES

Capacidade de perfuração

Folhas de papel	
80g	25 folhas
Capas transparentes	
100-200 micra / 4-8 mil	3 folhas
200+ micra / 8+ mil	2 folhas
Outras capas normalizadas	
160-270g	3 folhas
270+ g	2 folhas
Tensão:	220-240 V CA 50/60 Hz
Corrente:	1,5 A
Ciclo de funcionamento:	30 minutos ligado/30 minutos desligado

Capacidade de encadernação

Tamanho máx. do pente	50 mm
Máx. documento (80 g)	500 folhas
Dados técnicos	
Tamanho do papel	A4
Ranuras de perfuração	21
Espaço entre ranuras	14,28 mm / 9/16"
Guia de bordo ajustável	sim
Capacidade do tabuleiro de resíduos	aprox. 1500 folhas
Potência do motor	345
Peso líquido	9,6 kg / 21,21 lb
Dimensões (AxCxP)	130 x 428 x 390 mm / 5,1" x 16,9" x 15,4"

INSTRUÇÕES DE SEGURANÇA IMPORTANTES — Leia antes de utilizar o aparelho!



ATENÇÃO

Conserve para consulta futura

Ao perfurar;

- certifique-se sempre de que a máquina está numa superfície estável
- perfure folhas de rascunho para testar e regular a máquina antes de perfurar documentos finais
- retire os agrames e outros elementos metálicos antes de perfurar
- nunca ultrapasse o rendimento indicado da máquina

Mantenha a máquina afastada de fontes de calor e de água.

Nunca tentar abrir nem reparar a máquina.

Ligue a máquina numa tomada facilmente acessível.



Desligue a máquina após cada utilização.

Desligue a máquina da corrente quando não a utilizar durante um longo período de tempo.

Nota — esta máquina tem um dispositivo de corte térmico que se activa em caso de sobreaquecimento durante a utilização da máquina. Este dispositivo será automaticamente reposto quando a utilização da máquina for segura.

DIÂMETRO DO PENTE E TAMANHOS DE DOCUMENTOS

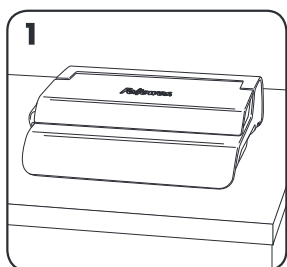
Diâmetros do pente

			
mm	polegadas	número de páginas	
6	1/4	2-20	
8	5/16	21-40	
10	3/8	41-55	
12	1/2	56-90	
16	5/8	91-120	
18	1 1/16	121-150	
22	7/8	151-180	
25	1	181-200	
32	1 1/4	201-240	
38	1 1/2	241-340	
45	1 3/4	341-410	
51	2	411-500	

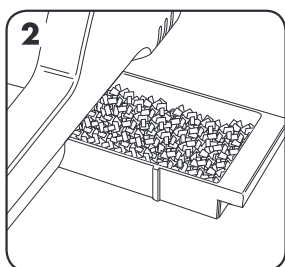
Precisa de ajuda?

Serviço de apoio ao cliente...www.fellowes.com
Deixe os nossos peritos ajudá-lo a encontrar uma solução. Ligue sempre para a Fellowes antes de entrar em contacto com o seu ponto de venda.

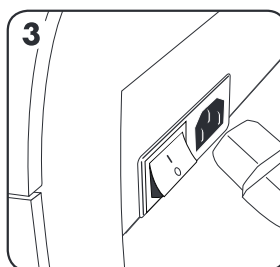
INSTALAÇÃO



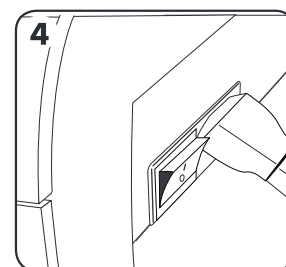
1. Certifique-se sempre de que a máquina está numa superfície estável.



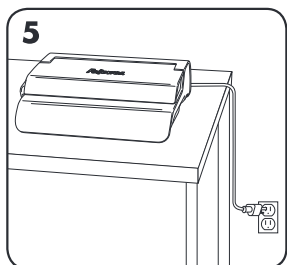
2. Certifique-se de que o tabuleiro de resíduos está vazio e devidamente encaixado.



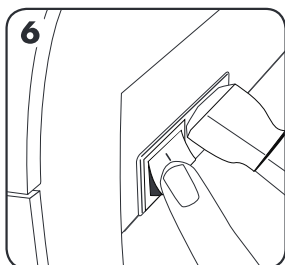
3. A máquina é fornecida com cabos de alimentação soltos. Escolha o cabo de alimentação certo para a alimentação de energia apropriada.



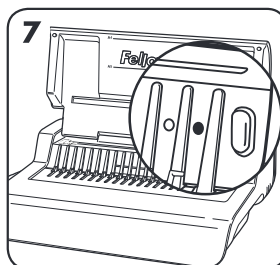
4. Introduza o cabo de alimentação na máquina (a tomada situa-se na parte de trás da máquina).



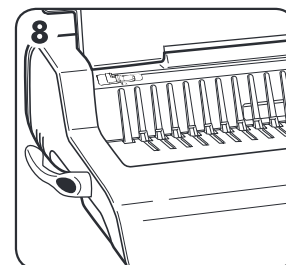
5. Ligue a máquina numa tomada de alimentação facilmente



6. Ligue a máquina (interruptor situado na parte de trás da máquina).



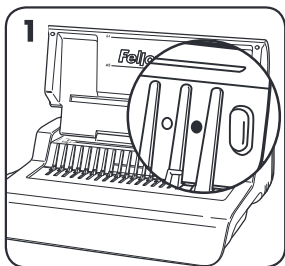
7. Levante a tampa. Certifique-se de que o indicador luminoso verde de



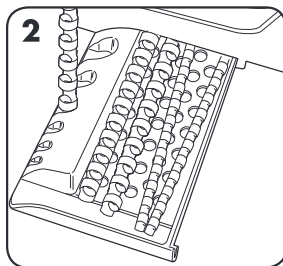
8. Certifique-se de que a alavanca de abertura do pente está puxada

PORTUGUÊS

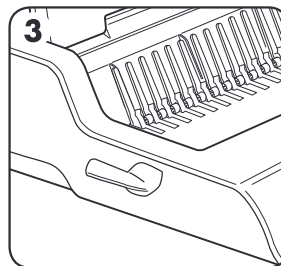
ANTES DE ENCADERNAR



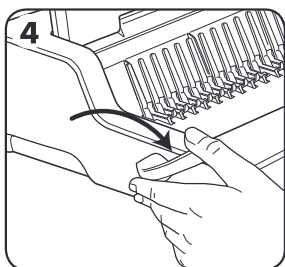
1. Certifique-se de que o indicador luminoso verde de energia está aceso.



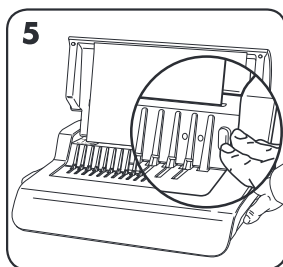
2. Selecione o diâmetro correcto do pente, utilizando o tabuleiro de armazenamento do pente.



3. Insira o pente de plástico dentro do mecanismo de abertura.

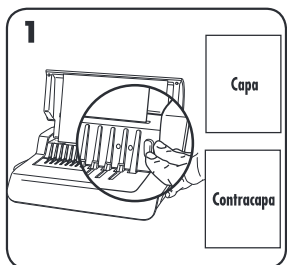


4. Puxe a alavanca de abertura do pente para abrir o pente.

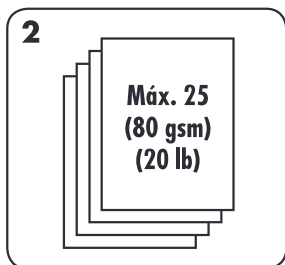


5. Perfure folhas de rascunho para testar as regulações do guia de bordo.

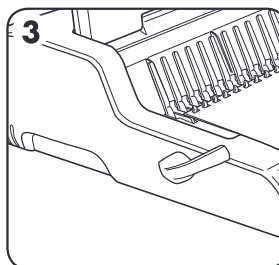
PASSOS PARA ENCADERNAR



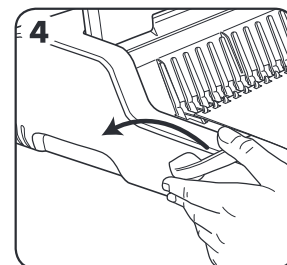
1. Certifique-se de que o guia de bordas esteja definido para o tamanho adequado do documento. Primeiro, perfure a capa e a contracapa.



2. Perfure as folhas em pequenos lotes, de forma a não sobrecarregar a máquina ou o utilizador. Ajuste o guia de bordas se necessário.



3. Coloque as folhas perfuradas directamente sobre o pente aberto. Comece com a parte da frente do documento.



4. Quando todas as folhas perfuradas forem colocadas sobre o pente, empurre a alavanca do pente para trás para fechar o pente e retire o documento encadernado.

RECTIFICAR UM DOCUMENTO ENCADERNADO

Podem ser acrescentadas ou retiradas mais folhas, a qualquer momento, abrindo e fechando o pente conforme acima descrito.

REMOÇÃO DE RECORTES DE RESÍDUOS

O tabuleiro de resíduos fica por baixo da máquina e pode ser acedido pelo lado direito. Para obter os melhores resultados, esvazie regularmente o tabuleiro.

ARMAZENAMENTO

Desligue a máquina. Baixe a tampa. A máquina de encadernação com pente Pulsar-E foi concebida para ser armazenada na horizontal sobre a secretária.

RESOLUÇÃO DE PROBLEMAS

Problema	Motivo	Solução
O indicador luminoso verde de energia não se acende	A máquina não está ligada	Ligue a máquina numa tomada facilmente acessível.
Indicador luminoso vermelho de espera	A máquina fica sobrecarregada durante a perfuração	Prima o botão de perfuração. A máquina retirará as punções e será automaticamente reposta. Continue este processo até que o ciclo de perfuração esteja completo.
As perfurações não estão centradas	O guia de bordo não está regulado	Ajuste o guia de bordas para corrigir o tamanho do papel ou da capa.
A máquina não perfura	Bloqueio	Certifique-se de que o tabuleiro de resíduos está vazio. Certifique-se de que a entrada de papel não está bloqueada.
Os furos perfurados não estão paralelos ao bordo	Existem detritos aprisionados entre as feiras	Pegue numa cartolina rígida e introduza-a na entrada de papel. Mova a cartolina de um lado para o outro para desbloquear qualquer recorte que tenha ficado no tabuleiro de resíduos.
Furos parciais	As folhas não estão correctamente alinhadas segundo o padrão de perfuração	Ajuste o guia de bordo e perfure folhas de rascunho até conseguir o padrão correcto.
Bordos dos furos danificados	Eventual sobrecarga da máquina	Perfure capas de plástico com folhas de papel. Diminua o número de folhas a perfurar.
Fugas do tabuleiro de resíduos	O tabuleiro de resíduos não está correctamente introduzido ou a “funcionalidade de rebentamento” foi activada	Certifique-se de que o tabuleiro de resíduos está vazio e que a “funcionalidade de rebentamento” está desligada.

GARANTIA

A Fellowes garante que todas as peças da encadernadora estão isentas de defeitos de material e mão-de-obra durante um período de 2 anos a contar da data de compra pelo consumidor original. Se encontrar um defeito em qualquer peça durante o período de garantia, o seu único e exclusivo recurso será a reparação ou a substituição, mediante o critério e a expensas da Fellowes, da peça com defeito. Esta garantia não se aplica em casos de utilização abusiva, manuseamento inadequado ou reparação não autorizada. Qualquer

estabelecido. Em caso algum poderá a Fellowes ser responsabilizada por quaisquer danos consequentes imputáveis a este produto. Esta garantia concede-lhe direitos legais específicos. Pode beneficiar de outros direitos legais diferentes dos constantes nesta garantia. A duração e os termos e condições desta garantia são válidos a nível mundial, salvo em caso de imposição de limitações, restrições ou condições diferentes pelas leis locais. Para obter mais pormenores ou receber serviços nos termos desta garantia, contacte directamente a Fellowes